



2010

Årsredovisning



INNEHÅLL

2010 i korthet	4
Vd kommenterar.....	6
Ledningsgrupp	8
Bolagsstyrning.....	10
Finansiering	11
Förvaltningsberättelse.....	12
Resultaträkning.....	15
Balansräkning.....	16
Kassaflödesanalys	18
Noter	20
Styrelse	24
Revisionsberättelse.....	25
Styrelse/revisorerna	26



Ale kommun genomgår en otrolig expansion med stark framtidstro. Det byggs mycket vilket ställer krav på hög servicenivå och ett driftsäkert elnät.

2010 i korthet

Den stora händelsen hos Ale Elförening under 2010 var förvärvet av 20-kilovoltsnätet från Vattenfall. Inköpet av det överliggande nätet är den enskilt största investeringen som gjorts i föreningens historia.

ATT ALE ELFÖRENING nu ansvarar även för 20-kilovoltsnätet innebär flera fördelar för kunderna. Lokal förankring ger goda förutsättningar för hög servicenivå och snabba åtgärder vid eventuella driftstörningar. Kunderna gynnas även avgiftsmässigt, som ägare till nätet kan Ale Elförening hålla lägre tariffer.

HÖSTEN 2010 tillträdde Stefan Brandt som ny vd för Ale Elförening. Stefan har ägnat hela sitt yrkesverksamma liv åt elbranschen, såväl lokalt och regionalt som på nationell och nordisk nivå. Han har genom åren haft ledande befattningar inom både elnät, elproduktion och krafthandel. Närmast kom han från en chefsposition hos Fortum.

ALE ELFÖRENING ÄR en viktig aktör i utbyggnaden av E45 och dubbelspåret. För att ett sådant gigantiskt infrastrukturprojekt ska kunna genomföras ställs stora krav på elförsörjningen. Det ska finnas tillfälliga uttagspunkter för arbetet, enheter som kan flyttas med kort varsel, samtidigt som en rad nya anläggningar ska sättas upp och installeras.

Genom att omfördela resurser har Ale Elförening löst uppgifterna utan att utöka personalstyrkan.

Ale är en expansiv kommun med hög inflyttning och betydande produktion av bostäder, framför allt villor. Även här är Ale Elförening en central aktör, elnät med uttagspunkter är bland det första som måste finnas i ny-anlagda områden för att byggnation ska kunna ske.

Den närmaste framtiden

Ale Elförenings styrelse har fattat beslut om att utveckla verksamheten med elhandel. Start för elhandeln beräknas kunna ske under hösten 2011. Elhandeln ska bedrivas från ett dotterbolag och liksom moderbolaget, Ale Elförening, marknadsföras under namnet Ale El med ny grafisk profil och ny logotype.

ETT STORT ARBETE som påbörjades under hösten är uppdatering av modellen för prissättning, den så kallade förhandsregleringen. Det innebär i korta drag att elnätsbranschen lämnar efterhandsregleringen, det vill säga prövning av prissättningen i efterhand, och övergår till förhandsreglering.

Förhandsregleringen ska följa en av Energimarknadsinspektionen fastställd intäktsram för åren 2012 till och med 2015.

UNDER FÖRSTA HALVÅRET 2011 ska Ale Elförening göra en risk- och sårbarhetsanalys av elnätet. Detta är ett

lagkrav och analys med åtgärdsplan ska rapporteras till Energimarknadsinspektionen före första augusti.

Som utgångspunkt för analysen listas presumtiva risker som exempelvis åska, stormar, höga vattenflöden, sabotage och annat som kan ställa till skada i elnätet.

När riskerna listats görs en analys av sannolikhet, konsekvens samt behov av åtgärder. Därefter kan resurser mobiliseras för att bemöta riskerna genom förebyggande investeringar, återinvesteringar, underhåll och beredskap.

Från och med 2011 utökas ellagen med krav på att ingen i Sverige ska vara drabbad av strömavbrott längre tid än 24 timmar. Risk- och sårbarhetsanalysen blir ett värdefullt verktyg i arbetet med att upprätthålla lagkravet.

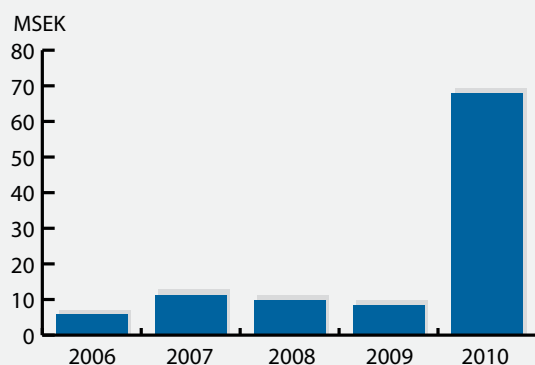
DET STÖRSTA ENSKILDA projektet i närtid är uppförande av en ny 20/10-kilovolts fördelningsanläggning i Älvängen. Den befintliga stationen ska rivs för att ge plats åt en ny lokalväg.

2011 SKA OCKSÅ en miljödiplomering enligt den så kallade Göteborgsmodellen genomföras. Redan under 2010 startade arbetet med att inventera verksamheten enligt de kriterier som finns upptagna i kravlistan och i början av 2011 är det klart för diplomering. ●

Elnätet i siffror

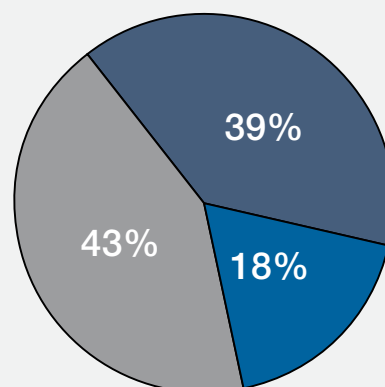
Markledningarna.....	770 km
Luftledningarna.....	258 km
Transformatorstationer.....	389 st
Fördelningsstationer.....	6 st

Investeringar i elnätet



Elprisets delar

Diagrammet visar elprisets beståndsdelar för en villa där förbrukningen är 20 000 kWh/år. Priset är ett genomsnitt för hela riket. Viss variation kan ske över tid.



39% Moms och skatter
43% Elhandel
18% Elnät

Källa: www.ei.se

Ale Elförening är i en positiv utvecklingsfas. Det innebär möjligheter men också större ansvar.

Vd kommenterar

När jag tillträdde som vd vid Ale Elförening minns jag särskilt min förvåning över den enorma exploatering som äger rum i Ale. En vanlig kommentar från mig när jag ska beskriva Ale är att "hela kommunen är ett gigantiskt byggprojekt". Det märks en tydlig och positiv framtidstro här.

NU ÄR JAG TILLBAKA på Sveriges framsida efter två år i Örebro och elva år i Stockholm. Likaså är jag tillbaka i elnätsverksamhet efter att ha arbetat på nationell och nordisk nivå inom elproduktionsledning och krafthandel samt inom vattenkraftområdet.

Jag uppskattar verkligen att komma tillbaka, både till framsidan och till elnätsverksamheten. Inte minst uppskattar jag möjligheten att få verka lokalt, närmare kunderna.

Branschens trend med storskalighet ser ut att vara bruten, elkunderna tycks i dag uppskatta lokal närvaro mer än storskalighet. Detta är något som även syns i närliggande omgivning, elhandel kopplad till lokalt anknutna elnätsföretag är under påtaglig utveckling. Ale Elförening är en del i den utvecklingen, kunderna ser värdet i att ha en komplett elleverantör i sin närhet.

ALE ELFÖRENING HAR HAFT ett starkt 2010 och seglar i medvind. Köpet av 20-kilovoltsnätet skapar förutsättningar för långsiktig stabil lönsamhet.

Men ägandet innebär också ett utökat ansvar, inte

minst med avseende på risk och sårbarhet. Det är ett ansvar som påverkar organisationen på ett påtagligt sätt, ett ansvar som jag ser som en positiv utmaning.

VÅR HÖGA DRIFTSÄKERHET i elnätet under 2010 är en bidragande orsak till lönsamheten. Leveranssäkerheten under året låg på 99,99996 procent vilket i jämförelse med motsvarande företag är väldigt bra. De driftstörningar som ändå inträffat beror i huvudsak på externa grävningsarbeten.

AV DEN GENOMFÖRDA nöjdhetsundersökningen kan jag konstatera att Ale Elförening har ett starkt varumärke. Vi ligger på en hög nivå jämfört med andra elföretag. Jag noterar dock en vikande trend vilket ger oss en viktig uppgift i att åter vända trenden uppåt. Vår ambition är utan tvekan att upprätthålla en hög nivå.

Den enskilt tyngsta faktorn i den vikande trenden är bilden av elnätspriserna, men faktum är att våra elnätspriser ligger i kategorin lägst debiteringsgrad i den uppföljning som vår tillsynsmyndighet, Energimarknadsinspektionen, genomfört.

VI ÄR I HAMN med övergången från preliminär till faktisk debitering. Installationen av de nya mätarna gick smärtfritt och mätvärdesinsamlingen har hög träffsäkerhet. Inrapporteringen till elhandelsföretagen är hundra procentig vilket vi är stolta över. ●





Stående från vänster: Stefan Brandt, John Edlund, Thomas Jonemark och Tomas Olsson. Sittande från vänster: Christer Engström och Jan Mohr.

Ledningsgrupp

Ale Elförenings ledningsgrupp är ett instrument för långsiktigt ledarskap, strategi, koordinering, ärendeberedning för styrelsen samt för information mellan avdelningschefer och vd. Ledningsgruppen är också elföreningens interna informationsorgan.

BESLUT OCH INFORMATION om besluten tillsammans med annan övergripande information delges organisationen via separata avdelningsmöten eller via månadsmöten där samtliga medarbetare i personalstyrkan bjuds in.

Sammankallande till ledningsgruppens möten är elföreningens vd, Stefan Brandt. Ledningsgruppen

sammanträder regelbundet varannan vecka eller vid behov.

LEDNINGSGRUPPENS ARBETE syftar till att öka beslutskraften i företaget. Genom en samlad syn kan beslut och förbättringsåtgärder lättare implementeras i hela organisationen. Om oenighet skulle råda inom gruppen angående ett beslut är det vd som har den slutgiltiga beslutsrätten.

För beslut som tas på styrelsenivå är vd:n adjungerad. Vd:n saknar rösträtt men är normalt föredragande under styrelsemötena. Under 2010 har ledningsgruppen bestått av sex personer. ●

Vi i ledningsgruppen

STEFAN BRANDT, född 1955, vd, anställd 2010

JOHN EDLUND, född 1966, matchchef, anställd 2006

CHRISTER ENGSTRÖM, född 1975, ekonomi och administrativ chef, anställd 2009

THOMAS JONEMARK, född 1951, anläggningschef, anställd 1969

JAN MOHR, född 1958, planeringschef, anställd 1996

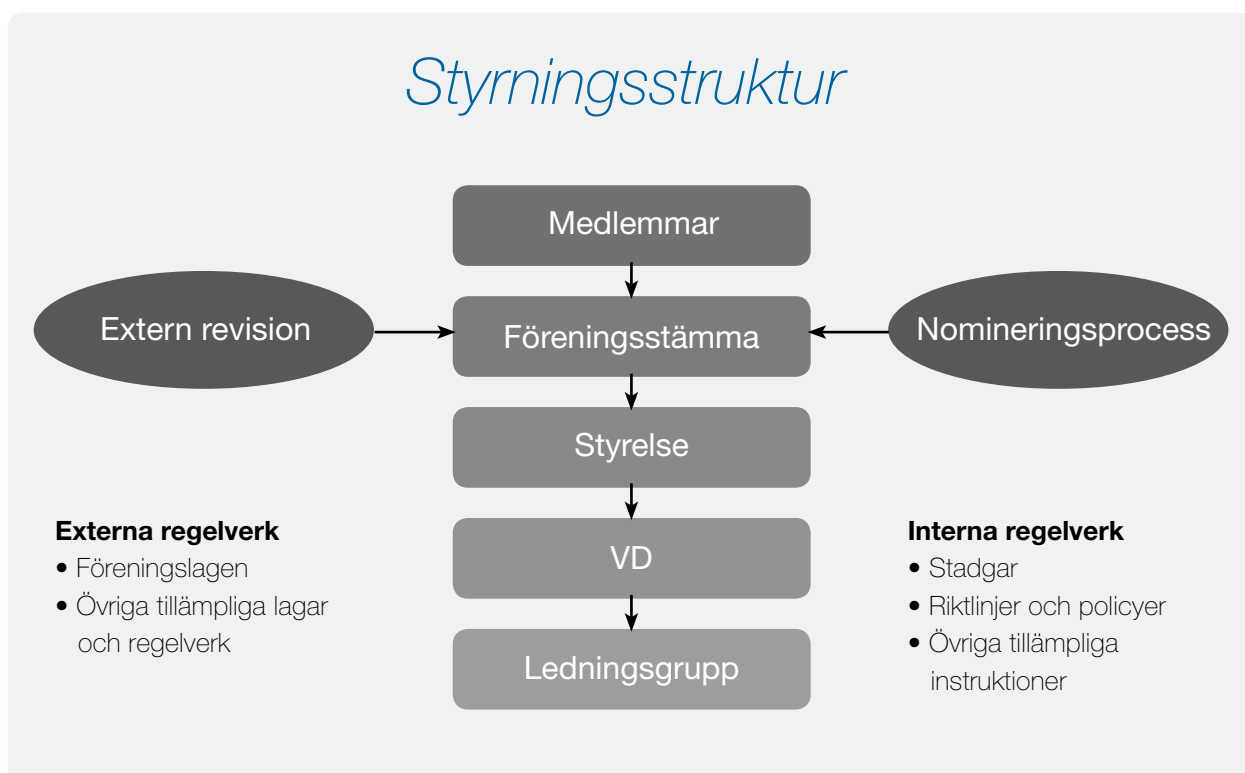
TOMAS OLSSON, född 1951, driftchef, anställd 1985

Bolagsstyrning

Ale Elförening ägs av 2 660 medlemmar. Uppdraget från ägarna är enligt föreningens stadgar att "främja medlemmarnas ekonomiska intressen genom att bedriva nätverksamhet, äga anläggningar för produktion och överföring av energi, äga aktier och andelar i företag inom energisektorn samt bedriva annan därmed förenlig verksamhet".

För att säkerställa att det övergripande målet uppnås arbetar Ale Elförening kontinuerligt med bolagsstyrningsfrågor för att upprätthålla en effektiv styrning, ledning och kontroll av företaget.

Till grund för styrningen finns både externa och interna regelverk.



Finansiering

Under 2010 har Ale Elförening haft god tillgång till finansiering. Detta har möjliggjorts genom beredskap med goda reserver i form av bekräftade kreditlöften. Finansieringen sker främst genom räntebärande skulder i form av externa lån, obeskattade reserver samt eget kapital.

De räntebärande skulderna ökade med netto, efter avdrag för likvida medel, till 108 919 tsek (48 211). Den genomsnittliga kapitalbindningen minskade och uppgick till 3,3 år (4,3). Önskad räntebindning uppnås främst genom användande av räntederivat.

NY UPPLÅNING SKEDDE under året med 64,4 msek. Lägre marknadsräntor under året tillsammans med

bättre villkor mot kreditinstitut medförde att den genomsnittliga räntan i Ale Elförenings portfölj minskade till 4,0 procent (5,0).

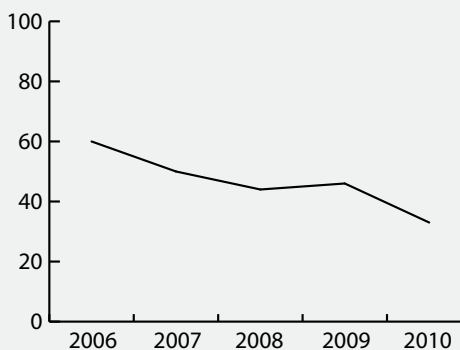
FINANSMARKNADENS PROGNOSS för ränteutvecklingen kan utläsas av marknadens forwardkurva. Vid årsskiftet 2010/2011 indikerar den en uppgång av tremånadersräntan med 0,7 procentenheter till 2,7 procent vid utgången av 2011. Med Ale Elförenings nuvarande upplåningsvolym och räntebindning skulle det innebära en begränsad ökning av räntekostnaderna med 0,8 msek.

Samtidigt visar prognosen att den genomsnittliga räntan då skulle bli 3,7 procent. Föreningen planerar amortera 4 msek under 2011.

Kapitalstruktur (tsek)

	2010	2009
Eget kapital.....	19 347.....	18 949
Räntebärande skulder.....	113 529.....	49 109
Ej räntebärande skulder.....	13 911.....	16 967
Obeskattade reserver.....	72 817.....	68 033
varav uppskj skatteskuld.....	19 151.....	17 893
Summa eget kapital och skulder	219 604...	153 058
Kassa bank och kortfristiga placeringar.....	4 610.....	898
Soliditet i procent.....	33%.....	46%

Soliditet



De senaste årens stora investeringar i mätsystem och elnätets utbyggnad är orsak till nedgången i soliditeten.

2010 års siffror och bolagsfakta



FÖRVALTNINGSBERÄTTELSE	13–14
RESULTATRÄKNING	15
BALANSRÄKNING	16–17
KASSAFLÖDE	18
NOTER	20–23
STYRELSEN	24
REVISIONSBERÄTTELSE.....	25
STYRELSE/REVISORER	26

Förvaltningsberättelse

Ale Elförening Ekonomisk förening är moderförening i den koncern som omfattar det helägda dotterbolaget AB Alebygdens Elverk. Under 2010 har ingen verksamhet bedrivits i dotterbolaget.

ALE ELFÖRENINGENS VERKSAMHETSIDÉ är att främja medlemmarnas ekonomiska intressen genom att bedriva nätverksamhet, äga anläggningar för produktion och överföring av energi, äga aktier och andelar i företag inom energisektorn samt bedriva annan därmed förenlig verksamhet.

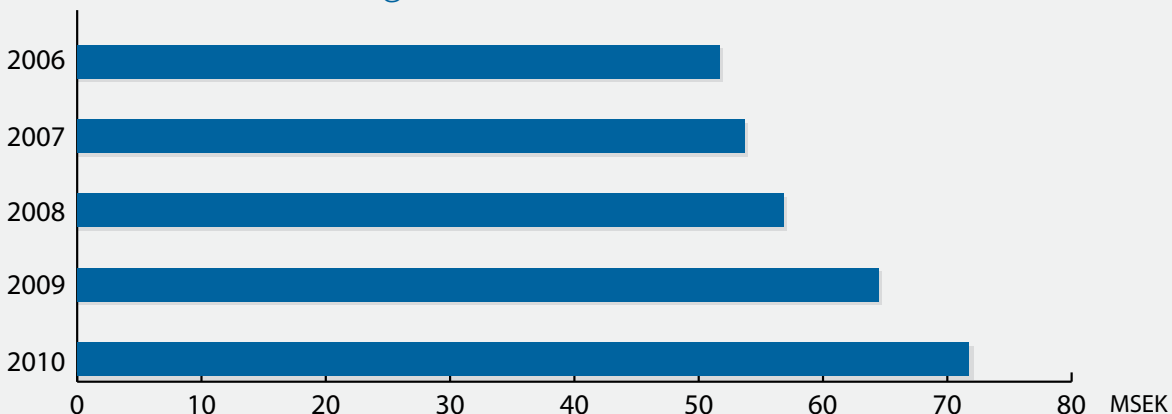
ENERGIOMSÄTTNINGEN INOM Ale Elföreningens nätkoncessionsområde har under året uppgått till 209 GWh.

Regionnätet har försörjt vårt lokalnät med 217 GWh och lokal produktion med 1 GWh. Nätförlusterna uppgår till 9 GWh.

PER HALVÅRSSKIFTET 2010 skedde förvärvet av regionnätet i Ale kommun vilket införlivades i föreningens lokalnät. Det inkorporerade överliggande nätet ger föreningen en betydligt lägre kostnad för råkraftsinköp men samtidigt högre nätförluster, ökade drift- och investeringskostnader samt räntekostnader.

OMSÄTTNINGEN ÄR 6 MSEK högre än föregående år och hänförs främst till ökad energiomsättning. Soliditeten minskar med 13 procentenheter mest beroende på det

Nettoomsättning



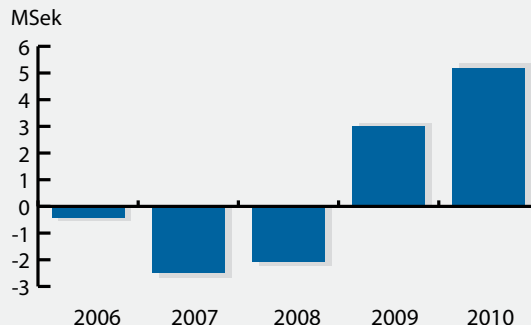
Ale Elförening har haft ett starkt 2010 och seglar i medvind. Köpet av 20-kilovoltsnätet skapar förutsättningar för långsiktig stabil lönsamhet.

lånefinansierade förvärvet av 20-kilovoltsnätet. Föreningen fortsätter att påverkas av BanaVäg-projektet genom Ale kommun. Sammantaget med andra infrastrukturprojekt krävs stora investeringar.

FÖRVÄRVET AV 20-KILOVOLTSNÄTET och fortsatt utveckling av företaget gör att kurvan för soliditet och resultat ser gynnsam ut under 2011. Föreningen amorterar fyra miljoner kronor årligen på sina lån.

FÖRENINGENS ORGANISATION utgår från fem verksamhetsområden, ekonomi/administration, planering, drift, mätning/avräkning samt anläggning.

Resultat efter finansiella poster



Förslag till vinstdisposition 2010

Balanserat resultat	906 225
Årets resultat	396 477
Summa	1 302 702
Återbäring till medlemmar	0
Avsättning till reservfond	25 000
I ny räkning överföres	1 277 702
Summa	1 302 702

	Not	2010	2009
Rörelsens intäkter			
Nettoomsättning	1	71 742 665	64 437 054
Förändring av pågående arbete för annans räkning		53 120	-8 361
Aktiverat arbete för egen räkning		2 884 482	4 133 370
Övriga rörelseintäkter		99 301	155 619
		74 779 568	68 717 682
Rörelsens kostnader			
Överföringskostnader m m	1	-24 666 924	-27 425 609
Övriga externa kostnader		-10 167 671	-7 999 914
Personalkostnader	2, 3	-19 482 033	-17 954 403
Avskrivningar	4	-12 002 819	-10 005 806
Nedskrivning av anläggningstillgång		0	0
		-66 319 447	-63 385 732
Rörelseresultat		8 460 12	5 331 950
Resultat från finansiella investeringar			
Övriga ränteintäkter och liknande resultatposter		17 288	33 198
Räntekostnader och liknande resultatposter		-3 297 630	-2 367 854
Resultat efter finansiella poster		5 179 779	2 997 294
Bokslutsdispositioner	5	-4 783 302	-2 301 207
Årets skattekostnad		0	-754
Årets resultat		396 477	695 333

	Not	2010	2009
Anläggningstillgångar			
<u>Materiella anläggningstillgångar</u>			
Byggnader.....	6	14 596 893	15 599 973
Mark.....	7	2 472 934	2 472 934
Tekniska anläggningar.....	8	156 972 132	96 601 113
Inventarier och fordon.....	9	17 719 850	20 762 436
Pågående nyanläggningar.....	10	4 165 389	858 270
		195 927 198	136 294 726
<u>Finansiella anläggningstillgångar</u>			
Andelar i dotterföretag.....	11, 12	600 000	600 000
Summa anläggningstillgångar.....		196 527 198	136 894 726
Omsättningstillgångar			
<u>Varulager m m</u>			
Förnödenheter, underhållsmaterial.....		2 923 984	2 802 351
Pågående arbete för annans räkning.....		0	289 631
		2 923 984	3 091 982
<u>Kortfristiga fordringar</u>			
Kundfordringar.....		14 849 112	11 481 165
Övriga fordringar.....		272 897	202 027
Förutbetalda kostnader och upplupna intäkter.....		420 977	489 971
		15 542 986	12 173 163
Kassa och bank.....		4 609 910	898 190
Summa omsättningstillgångar.....		23 076 880	16 163 335
SUMMA TILLGÅNGAR.....		219 604 078	153 058 061

	Not	2010	2009
Eget kapital	13		
<u>Bundet eget kapital</u>			
Andelskapital		2 168 150	2 169 200
Extra insatser		9 636 415	9 633 415
Reservfond		6 239 886	6 204 886
		18 044 451	18 007 501
<u>Fritt eget kapital</u>			
Balanserat resultat		906 225	245 892
Årets resultat		396 477	695 333
		1 302 702	941 225
Summa eget kapital		19 347 153	18 948 726
Obeskattade reserver			
Obeskattade reserver	14	72 816 796	68 033 494
Långfristiga skulder			
Skulder till kreditinstitut	15, 18	113 400 000	49 000 000
Övriga skulder		128 765	108 750
		113 528 765	49 108 750
Kortfristiga skulder			
Skulder till kreditinstitut		0	0
Förskott från kunder		78 221	84 700
Leverantörsskulder		6 397 609	10 454 744
Skulder till dotterbolag		597 398	597 398
Övriga skulder	16	2 591 131	1 189 841
Upplupna kostnader och förutbetalda intäkter	17	4 247 005	4 640 408
		13 911 364	16 967 091
SUMMA EGET KAPITAL OCH SKULDER		219 604 078	153 058 061
Ställda panter	18		
Fastighetsinteckningar		20 000 000	20 000 000
Företagsinteckningar		100 150 000	34 900 000
Ansvarsförbindelser		Inga	Inga

	2010	2009
Den löpande verksamheten		
Resultat efter finansiella poster.....	5 179 779.....	2 997 294
Justering för poster som inte ingår i kassaflödet m m	12 386 123.....	8 998 026
Betald skatt	-2 591.....	-40 902
Kassaflöde från löpande verksamhet före förändring av rörelsekapital	17 563 311.....	11 954 418
Kassaflöde från förändringar i rörelsekapitalet		
Förändring av varulager och pågående arbeten.....	-121 634.....	219 602
Förändring av kortfristiga fordringar.....	-3 367 233.....	-2 607 944
Förändring av kortfristiga skulder	-3 629 632.....	-2 095 273
Kassaflöde från den löpande verksamheten.....	10 444 812.....	7 470 803
Investeringsverksamheten		
Investeringar i materiella anläggningstillgångar	-71 244 558.....	-13 886 823
Försäljning av anläggningstillgångar	89 500.....	168 500
Kassaflöde från investeringsverksamheten	-71 155 058.....	-13 718 323
Finansieringsverksamheten		
Upptagna lån.....	65 400 000.....	3 115 560
Amortering av skuld.....	-979 985.....	0
Inbetalning/återbetalning insats	1 950.....	-7 750
Kassaflöde från finansieringsverksamheten	64 421 965.....	3 107 810
Årets kassaflöde	3 711 719.....	-3 139 710
Likvida medel vid årets början.....	898 191.....	4 037 901
Likvida medel vid årets slut.....	4 609 910.....	898 191



Värderingsprinciper

Årsredovisningen har upprättats enligt årsredovisningslagen och Bokföringsnämndens allmänna råd med undantag för redovisning av arbeten för annans räkning där vägledning hämtats från Redovisningsrådets rekommendation RR10 Entreprenader och liknande uppdrag.

Fordringar har upptagits till de belopp varmed de beräknas inflyta.

Varulager består av material i materialförråd samt transformatorer. Värdering har skett enligt lägsta värdes princip. Erforderligt avdrag för inkurans har skett.

Pågående, ej fakturerade entreprenadarbeten värderas i balansräkningen till direkt nedlagda utgifter med

tillägg för andelen för indirekta utgifter och med avdrag för fakturerade dellikvider. Nettovärdet redovisas i posten Övriga skulder.

Övriga tillgångar och skulder har upptagits till anskaffningsvärden där inget annat anges. Periodisering av inkomster och utgifter har skett enligt god redovisningssed.

Föreningen är en moderförening men med hänvisning till undantagsreglerna i årsredovisningslagens 7 kapitel 3a § upprättas ingen koncernredovisning. Anledningen till att koncernredovisning ej upprättas är att ingen verksamhet bedrivits i dotterbolaget. ●

	2010	2009
NOT 1 OMSÄTTNING, KOSTNADER		
Överföringsintäkter	63 048 502	57 317 297
Övrig nettoomsättning	8 694 163	7 119 757
Summa nettoomsättning	71 742 665	64 437 054
Överföringskostnader	22 773 204	25 491 670
Övriga rörelsekostnader.....	1 893 720	1 933 939
SUMMA ÖVERFÖRINGSKOSTNADER	24 666 924	27 425 609
Överfört antal MWh	208 786	178 848
NOT 2 ANSTÄLLDA OCH PERSONALKOSTNADER		
Medelantalet anställda		
Kvinnor.....	7	8
Män	23	23
Totalt	30	31
Löner, ersättningar och sociala kostnader		
Löner och andra ersättningar till styrelse och VD	1 047 126	1 118 849
Löner och andra ersättningar till övriga anställda.....	11 456 759	10 565 660
Pensionskostnader till VD	373 775	322 622
Pensionskostnader till övriga anställda.....	1 223 587	1 109 711
Övriga sociala kostnader	4 380 573	4 089 068
	18 481 820	17 205 910

2010

2009

NOT 3 SJUKFRÅNVARO

Ordinarie arbetstid, totalt antal timmar.....	55 293.....	55 861
Varav kvinnor	11 677.....	12 976
Varav män	43 616.....	42 885
Sjukfrånvaro i procent.....	1,92%.....	2,87%
Varav kvinnor	1,96%.....	2,10%
Varav män	1,91%.....	3,10%
Sjukfrånvaro 60 dagar eller mer i procent av total sjukfrånvaro.....	33%.....	57%

NOT 4 AVSKRIVNINGAR

Anläggningstillgångar skrivs av enligt plan över den förväntade ekonomiska livslängden.

Följande avskrivningstider tillämpas:

Byggnader.....	25 år
Markanläggningar.....	20 år
Tekniska anläggningar	20–35 år
Inventarier och bilar	5 år
Lastbilar	10 år
Elmätare.....	10 år

NOT 5 BOKSLUTSDISPOSITIONER

Förändring överavskrivningar.....	-4 783 302.....	-2 301 207
-----------------------------------	-----------------	------------

NOT 6 BYGGNADER**Ackumulerade anskaffningsvärden**

Ingående anskaffningsvärde	24 925 947.....	13 142 466
inköp.....	0.....	11 783 481
Utgående ackumulerade anskaffningsvärden.....	24 925 947.....	24 925 947

Ackumulerade avskrivningar enligt plan

Ingående avskrivningar enligt plan	-9 325 974.....	-8 754 952
Årets avskrivningar enligt plan	-1 003 080.....	-571 022
Utgående ackumulerade avskrivningar enligt plan.....	-10 329 054.....	-9 325 974
Utgående planenligt restvärde	14 596 893.....	15 599 973

Taxeringsvärde byggnader	3 951 000.....	5 211 000
--------------------------------	----------------	-----------

Byggnader omfattar även markanläggningar

NOT 7 MARK**Ackumulerade anskaffningsvärden**

Ingående anskaffningsvärde	2 472 934.....	2 472 934
Inköp.....	0.....	0

Utgående ackumulerade anskaffningsvärden.....	2 472 934.....	2 472 934
--	-----------------------	------------------

Utgående planenligt restvärde	2 472 934.....	2 472 934
--	-----------------------	------------------

Taxeringsvärden mark.....	816 000.....	816 000
---------------------------	--------------	---------

2010

2009

NOT 8 TEKNISKA ANLÄGGNINGAR**Ackumulerade anskaffningsvärden**

Ingående anskaffningsvärde	216 724 770	208 283 824
Inköp	67 970 101	8 440 946
Utgående ackumulerade anskaffningsvärden	284 694 871	216 724 770

Ackumulerade avskrivningar enligt plan

Ingående avskrivningar enligt plan	-120 123 656	-114 068 015
Årets avskrivningar enligt plan	-7 599 082	-6 055 641
Utgående ackumulerade avskrivningar enligt plan	-127 722 738	-120 123 656
Utgående planenligt restvärde	156 972 133	96 601 114

NOT 9 INVENTARIER OCH FORDON**Ackumulerade anskaffningsvärden**

Ingående anskaffningsvärde	34 637 018	33 596 148
Inköp	358 071	1 774 510
Försäljningar/utrangeringar	402 546	733 640
Utgående ackumulerade anskaffningsvärden	34 592 543	34 637 018

Ackumulerade avskrivningar enligt plan

Ingående avskrivningar enligt plan	-13 874 580	-11 131 750
Försäljningar/utrangeringar	-402 546	-636 313
Årets avskrivningar enligt plan	-3 400 657	-3 379 143
Utgående ackumulerade avskrivningar enligt plan	-16 872 691	-13 874 580
Utgående planenligt restvärde	17 719 852	20 762 438

NOT 10 PÅGÅENDE NYANLÄGGNINGAR

Ingående anskaffningsvärde	858 270	8 362 099
Nyanskaffning	71 228 630	14 130 771
Färdigställda projekt	-67 921 511	-21 634 600
Utgående anskaffningsvärden	4 165 389	858 270

NOT 11 ANDELAR I DOTTERFÖRETAG**Ackumulerade anskaffningsvärden**

Ingående anskaffningsvärde	600 000	600 000
Nedskrivning av anläggningstillgång	0	0
Utgående ackumulerade anskaffningsvärden	600 000	600 000
Utgående bokfört värde	600 000	600 000

2010

2009

NOT 12 SPEC ANDELAR I DOTTERFÖRETAG

AB Alebygdens Elverk, org nr 556114-0244 med säte i Alafors

Kapitalandel.....	100%.....	100%
Rösträttsandel.....	100%.....	100%
Antal andelar.....	6 000.....	6 000
Bokfört värde.....	600 000.....	600 000
Nominellt värde.....	600 000.....	600 000

NOT 13 FÖRÄNDRING AV EGET KAPITAL

Till stämmans förfogade vinstmedel:

Balanserat resultat.....	906 225.....	245 892
Årets resultat.....	396 477.....	695 333
	1 302 702	941 225

Av stämman beslutad disponering

Avsättning till reservfond.....	25 000.....	35 000
Återbäring till medlemmar.....	0.....	0
Balanserad i ny räkning.....	1 277 702.....	906 225

NOT 14 OBESKATTADE RESERVER

Ackumulerade överavskrivningar elanläggningar.....	72 816 796.....	68 033 494
Varav latent skatt.....	19 150 817.....	17 892 809

NOT 15 LÅNGFRISTIGA SKULDER

Långfristigt lån kreditinstitut.....	113 400 000.....	49 000 000
Förfaller efter fem år.....	93 400 000.....	49 000 000

**NOT 16 PÅGÅENDE ARBETEN
FÖR ANNANS RÄKNING**

Nedlagda utgifter.....	-2 861 429.....	0
Fakturerade delbelopp.....	3 435 335.....	0
	573 906	0

**NOT 17 UPPLUPNA KOSTNADER OCH
FÖRUTBETALDA INTÄKTER**

Upplupna löner, semesterlöner.....	1 874 357.....	2 401 783
Upplupna sociala avgifter.....	876 862.....	918 696
Upplupna räntekostnader.....	784 938.....	0
Diverse upplupna kostnader.....	710 848.....	1 319 930
	4 247 005	4 640 409

NOT 18 STÄLLDA SÄKERHETER

För checkräkningskredit och övriga skulder till kreditinstitut:

Fastighetsinteckningar.....	20 000 000.....	20 000 000
Företagsinteckningar.....	100 150 000.....	34 900 000

Styrelse

Ale Elförenings beslutande organ är en styrelse bestående av elva personer fördelat på ordförande, vice ordförande, sju ledamöter och två suppleanter. Två ledamöter är personalrepresentanter.

Styrelsen har årligen fem-sex inplanerade möten. Utöver det kallas till extra styrelsemöten vid behov. Vid större projekt arbetar styrelseledamöterna i projektgrupper innan beslut tas i styrelsen.



Robert Aronsson, ordförande.
Född 1950, ledamot sedan 2005.



Rolf Alkenhoff, vice ordf.
Född 1939,
ledamot sedan 1995.



Catharina Eliasson.
Född 1950,
ledamot sedan 2007.



Eje Engstrand.
Född 1943,
ledamot sedan 2007.



Ingemar Othzén.
Född 1947,
ledamot sedan 1997.



Jonas Stéen.
Född 1964,
ledamot sedan 2007.



Kenneth Olsson.
Född 1943,
ledamot sedan 1995.



Mikael Hansson.
Född 1965, arbetstagar-
ledamot sedan 2002.



Bengt Johansson.
Född 1954, arbetstagar-
ledamot sedan 2006.



Jonna Zandler.
Född 1980, arbetstagar-
suppleant sedan 2010.



Anders Kulin.
Född 1983, arbetstagar-
suppleant sedan 2008.

Revisionsberättelse

Till föreningsstämman i Ale Elförening Ek för Org.nr 763500-0040

Vi har granskat årsredovisningen och bokföringen samt styrelsens och verkställande direktörens förvaltning i Ale Elförening Ek för räkenskapsåret 2010. Det är styrelsen och verkställande direktören som har ansvaret för räkenskapshandlingarna och förvaltningen och för att årsredovisningslagen tillämpas vid upprättandet av årsredovisningen. Vårt ansvar är att uttala oss om årsredovisningen och förvaltningen på grundval av vår revision.

REVISIONEN HAR UTFÖRTS i enlighet med god revisionssed i Sverige. Det innebär att vi planerat och genomfört revisionen för att med hög men inte absolut säkerhet försäkra oss om att årsredovisningen inte innehåller väsentliga felaktigheter. En revision innefattar att granska ett urval av underlagen för belopp och annan information i räkenskapshandlingarna. I en revision ingår också att pröva redovisningsprinciperna och styrelsens och verkställande direktörens tillämpning av dem samt att bedöma de betydelsefulla uppskattningar som styrelsen och verkställande direktören gjort när de upprättat årsredovisningen samt att utvärdera den samlade informationen i årsredovisningen.

SOM UNDERLAG FÖR VÅRT uttalande om ansvarsfrihet har vi granskat väsentliga beslut, åtgärder och förhållanden i föreningen för att kunna bedöma om någon styrelseledamot eller verkställande direktören är ersätt-

ningsskyldig mot föreningen. Vi har även granskat om någon styrelseledamot eller verkställande direktören på annat sätt har handlat i strid med lagen om ekonomiska föreningar, årsredovisningslagen eller föreningens stadgar. Vi anser att vår revision ger oss rimlig grund för våra uttalanden nedan.

ÅRSREDOVISNINGEN HAR UPPRÄTTATS i enlighet med årsredovisningslagen och ger en rättvisande bild av föreningens resultat och ställning i enlighet med god redovisningssed i Sverige. Förvaltningsberättelsen är förenlig med årsredovisningens övriga delar.

VI TILLSTYRKER ATT föreningsstämman fastställer resultaträkningen och balansräkningen för föreningen, disponerar vinsten enligt förslaget i förvaltningsberättelsen och beviljar styrelsens ledamöter och verkställande direktören ansvarsfrihet för räkenskapsåret.

Räkenskaperna har granskats av Moore Stephens Ranby AB.

Alafors 2011-05-06

Sven-Inge Karlsson
Auktoriserad revisor

Gert Karlsson
Revisor

*Ale Elförening ek för
763500-0040*

Alafors 2011-05-04

Robert Aronsson
Ordförande

Rolf Alkenhoff

Catharina Eliasson

Kenneth Olsson

Eje Engstrand

Ingemar Othzén

Jonas Stéen

Bengt Johansson
Arbetsagarledamot

Mikael Hansson
Arbetsagarledamot

Stefan Brandt
Vd

Vår revisionsberättelse har avgivits 2011-05-06

Gert Karlsson
Revisor

Sven-Inge Karlsson
Auktoriserad revisor

Ale Elförening

Post: Box 3004, 449 14 Alafors

Besök: Lunnavägen 2, Alafors

Tel vx: 0303-33 24 00 • E-post: info@aleel.se • Webb: www.aleel.se